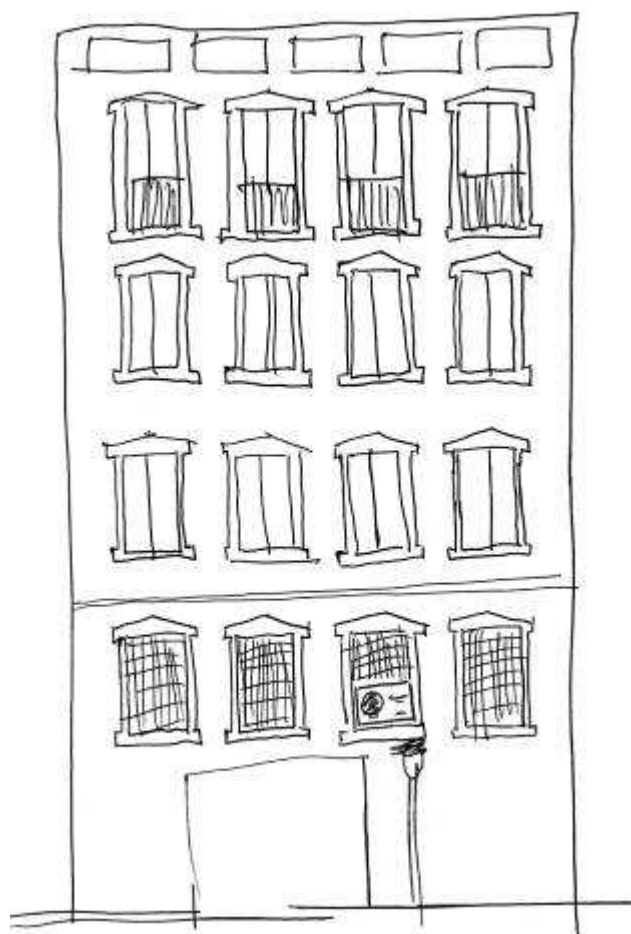


la caldera

Centre de creació de dansa i arts escèniques contemporànies

GREC'09



**Festival GREC
de Barcelona 2009
del 2 al 19 de juliol**

la caldera
Centre de creació de dansa i arts escèniques contemporànies



Ajuntament de Barcelona

Institut de Cultura

GREC '09

Festival de Barcelona

En col·laboració amb:



**Diputació
Barcelona**
xarxa de municipis



Amb el suport de:

Ajuntament  de Barcelona
**Institut de
cultura**



Generalitat de Catalunya
**Departament de Cultura
i Mitjans de Comunicació**



GOBIERNO
DE ESPAÑA

MINISTERIO
DE CULTURA

INSTITUTO NACIONAL
DE LAS ARTES
ESCÉNICAS
Y DE LA MÚSICA

Altres col·laboracions:

LOLA
MOSTRA DE TEATRE
ALTERNATIU
DE PETIT FORMAT
ESPARREGUERA

bipod '09
Beirut International
Platform of DANCE

erre que erre
compañía de danza

La Caldera

La Caldera, centre de creació de dansa i arts escèniques contemporànies neix el 1995. Fruit de la necessitat de tenir un espai en el qual treballar les seves creacions, nou coreògrafs/artistes independents van prendre la iniciativa d'associar-se i transformar en el centre d'investigació, creació i producció dels seus espectacles una antiga fàbrica de cinturons de 1000m² situada en el barri de Gràcia de Barcelona.

Els objectius i esforços de l'actual equip de direcció artística i gestió d'aquesta associació estan dirigits a respondre les necessitats dels professionals i a promoure activitats que afavoreixin tant la creació com la difusió de la dansa. **La Caldera** recull i vehicula les múltiples i heterogènies mirades dels creadors a través de tres eixos: **la investigació i la creació, la producció i la exhibició**, i fomenta la circulació d'artistes, idees i pràctiques per inscriure la creació més enllà de fronteres artístiques i territoris geogràfics.

La Caldera és avui un punt de referència, de trobada de professionals i creadors del sector. Una fàbrica de creació, un laboratori de treball de la ciutat de Barcelona, motor i referent de la dansa contemporània del nostre país.

Premi Nacional de dansa 2006

La Caldera forma part de la Plataforma Caníbal i és membre de l'IETM

Artistes residents Fundadors

carles salas – búbulus | álvaro de la peña – iliacan |
alexis eupierre | lipi hernández – malqueridas, plataforma i+d |
montse colomé | toni mira – nats nus | inés boza |
carles mallol – senza tempo.

Caldera Grec 2009

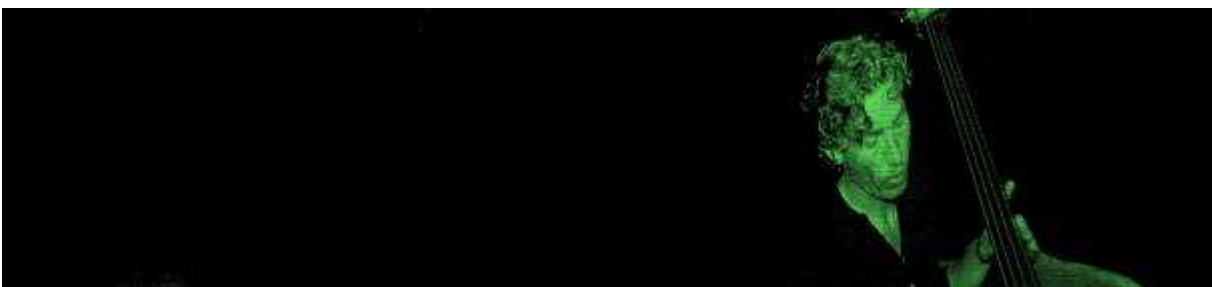
Caldera Express | Arthur Rosenfeld i Ana Teixidó



Caldera Artistes Residents



Caldera en xarxa | AREAtangent



Caldera Express | Arthur Rosenfeld i Ana Teixidó

Tango a la Bergman

2,3 i 4 de juliol a les 20h.

5 de juliol a les 19h.

Tango a la Bergman és l'última producció dels artistes i culmina una sèrie de duos entre Rosenfeld i Teixidó, una tradició que es remunta a l'any 1986. Tots aquests duets tracten la coexistència dins de la parella, trobant cada cop noves metàfores per descriure les circumstàncies a les que les parelles sovint es veuen arrossegades. En aquest cas, inspirats en gran part per les pel·lícules d'Ingmar Bergman, però també per l'atmosfera del mateix tango, Arthur i Ana simulen estar en un local de tango després de tancar, recreant a l'escenari moments sorprenentment bells.



A.Rosenfeld y A.Teixidó - Tango a la Bergman (Foto)

Intèrprets: Arthur Rosenfeld i Ana Teixidó

Concepte: Arthur Rosenfeld, Ana Teixidó i Thomas Falk

Col·laboració artística: Thomas Falk i Wobine Bosch

Música: Diversos autors

Vestuari: Françoise Magrangeas

Imatge: Huub Laurens

Disseny de llums: Pink Steenvoorden (More Stage Services)

Producció: Philippe Vansweefelt

* Aquest espectacle és una producció de la Cia. Meekers – Subvencionada per la Municipalitat de Rotterdam i el Ministeri holandès OCenW (Educació, Cultura i Ciència).

Arthur Rosenfeld i Ana Teixidó

Arthur Rosenfeld i Ana Teixidó, de la companyia Meekers Uitgesproken Dans són dos coreògrafs establerts a Rotterdam.

Arthur Rosenfeld es un dels coreògrafs veterans més experimentats dels Països Baixos, amb una carrera professional que s'estén al llarg de 35 anys. Després d'haver crescut i de formar-se als Estats Units va treballar com a ballarí en nombroses companyies d'Alemanya i Països Baixos durant els anys 1970 i 80. La seva aproximació a la dansa i la coreografia provenen dels 8 anys que va passar a la companyia de Pina Bausch en aquesta època. L'any 1986 va unir les seves forces amb Ana Teixidó, creant el primer d'una llarga sèrie de duos que relaten les seves vides fins avui.

Van fundar una primera companyia l'any 1987, que es diria Meekers, que avui en dia és un dels conjunts holandesos establerts amb més fermesa, amb una mitjana d'unes 200 actuacions per temporada durant els últims 15 anys, generalment 4-5 produccions separades destinades majoritàriament a un públic jove. Gairebé totes aquestes produccions parteixen del treball coreogràfic de Rosenfeld, amb la col·laboració artística i el suport de Teixidó.

El laboratori

El intérprete consciente

El punt de partida para aquest taller és seguir un procés similar al que fem quan creem un nou espectacle. El nostre treball s'orienta cap el contingut i intenta expandir el registre de la dansa examinant temes difícils. En aquest cas hem triat "The Way We Were: Remembering Innocence" ("Tal com érem: Recordant la Innocència"). Tots sabem el que significa haver perdut part de la nostra puresa, i tots recordem fins a cert punt el que era la nostra bellesa natural. Això són sentiments universals, la font bàsica d'inspiració per innumerables poetes. La dificultat aquí està en trobar una manera de comunicar alguna cosa essencial i assequible sobre la condició humana a través de la dansa, més enllà del que es pugui aconseguir amb paraules escrites o parlades.

Per sobre de la fascinació del procés explorador i del tema en sí, el taller tracta de com desenvolupar eines que un ballarí o coreògraf necessita per a expressar-se de manera coherent i eficient a través del llenguatge de la dansa. Per a transmetre un missatge clar, hom ha de trobar el llenguatge correcte per a l'ocasió. Això requereix una entesa de com els gestos, expressions, ritme i qualitats dinàmiques són interpretats pels demés. I requereix també tenir el control del que un realment vol comunicar a la resta. Tot això suposa mirar-s'ho des d'una distància amb una observació hàbil i fer-se les preguntes correctes.

En aquest taller, dedicarem molta energia en el desenvolupament d'aquesta presa de distància en la dansa, y en com aprendre a formular les preguntes correctes.

Tango a la Bergman

THE DANCERS HAVE DEPARTED (Tango a la Bergman) (2008) passa en un club de tango. Comença quan es tanca local, i s'allarga durant una nit de durada indefinida. Els ballarins recullen les seves coses i abandonen el lloc. Arthur Rosenfeld i Ana Teixidò estan tancats junts en aquest local, i viuen les escenes, com arrencats dels records d'un somni, junts però sense tenir mai un contacte real.

Aquesta performance es l'última d'una sèrie de duos entre Rosenfeld i Teixidò, una tradició que es remunta a l'any 1986. Tots aquests duets tracten de la coexistència dins de la parella, trobant cada cop noves metàfores per descriure les circumstàncies a les que les parelles sovint es veuen arrossegades.

THE DANCERS HAVE DEPARTED és la tercera part d'una trilogia que inclou també els duos "So much to do" (Queda tant per fer) l'any 2004 i "Till we lose it" (Mentre puguem) el 2006. Cada un d'aquests treballs s'enfronta al tema de la decadència i la mort de diferents maneres i contextos. La primera part de la trilogia era una variació sobre la història de Sheherazad, parlava d'una ballarina que ha de ballar per al seu coreògraf o enfrontar-se a una mort segura. La segona part era una interpretació personal del Quixot, en la que un dels membres de la parella acompanya a l'altre en el seu viatge fins a la bogeria i la confusió.



En aquesta tercera peça, inspirada en gran part per les pel·lícules d'Ingmar Bergman, però també per l'atmosfera del mateix tango, Arthur i Ana simulen el que podria ser estar "morts", com una parella tancada en una espècie de purgatori personal. Estan tancats en models de comportament que reflecteixen els traumes i moments de la seva veritable vida passada, però que ara han perdut el sentit que tenien originalment. Romanen en un món sorprenentment bell, dominat per la soledat, el silenci, la crueltat, la violència i un sentiment general de tristesa. La possibilitat que siguin literalment fantasmes queda oberta. El que està clar és que aquest món de somni està, en realitat en un altre nivell d'exactitud descriptiva d'allò que moltes parelles realment experimenten: travessant moments de la vida que ja han deixat de semblar "vius".





C.Colacrai y J.Lima – Azul Como Uma Laranja (Foto: yoanam²)

CalderaResidències

El programa Residències de La Caldera dóna suport a diversos artistes amb l'objectiu de facilitar la realització de les seves creacions i projectes. Un dels programes del centre més rellevants a nivell creatiu i enguany es fa visible en el marc del Grec i amplia, d'aquesta manera, la xarxa de col·laboració del col·lectiu amb el festival. La que veureu és una mostra d'alguns dels artistes acollits durant aquest any.

7 i 8 de juliol a les 20h.

Erre Que Erre

No sólo (de neuronas vive el cerebro enamorado): **Creació i interpretació:** M^a Ángeles G. Angulo i Mario G. Sáez. **Mescla musical:** David Crespo.

Crash: **Creació i interpretació:** Ricardo Salas. **Músiques:** Nubla, Balago, Arbol, Pastora. **Il·luminació:** Paloma Parra. **Vídeo:** Ricardo Salas. **Vestuari:** Kike Palma.

Producció: Erre que erre, compañía de danza SCCL.

9 i 10 de juliol a les 20h.

Gema Díaz i Vero Cendoya

Manuales de saliva (domingos y viajes a Marte): **Creació i interpretació:** Gema Díaz i Vero Cendoya. **Música en directe:** Adele Madau. **Agraïments:** La Caldera i Azala.

Cecilia Colcrai i Joao Lima

Azul como uma laranja: **Direcció i interpretació:** Cecilia Colacrai i João Costa Lima. **Música original:** Miguel Marín. **Il·luminació:** Xavier Muñoz. **Tècnic:** Pablo (Mo) Ramirez. **Realització audiovisual:** Anna Brufau. **Disseny gràfic i fotografia:** Débora Tenenbaum. **Apadrinament:** Alexis Eupierre. **Agraïments:** La Caldera, Cia. Lapsus, Cristina Campillá, Gustavo Lesgart, Marina Frigerio, Núria Bernaus i Sara Reig.

11 de juliol a les 20h i 12 de juliol a les 19h.

Anna Rubirola i Maria Montseny

Break Fast o de la Feble Feblesa: **Direcció i interpretació:** Maria Montseny i Anna Rubirola. **Música:** Diversos autors. **Muntatge i edició d'audio:** Héctor Moras. **Disseny de llums:** Ana Rovira. **Foto:** Alba Suñé. **Producció i management:** Raquel Ortega. **Agraïments:** Héctor Moras, Alba Suñé, La Caldera, Àfrica Navarro, Erre Que Erre, Teresina Pascual Recordà, Alejo Levis i Guillem Rodri.

Guy Nader i Maria Campos

Btwin Barcelona Beirut: **Idea i direcció:** Guy Nader. **Creació i interpretació:** Maria Campos i Guy Nader. **Vestuari:** Amaia Tobes. **Il·luminació:** Ganecha Gil **Música:** Diversos autors. **Producció:** Beirut International Platform of Dance (Líban) amb el suport de la Cia. Sol Picó.

Peça seleccionada per l'obertura de l'Arab Dance Platform dins del BIPOD, Beirut International Platform of Dance al Líban.

NO SÓLO (DE NEURONAS VIVE EL CEREBRO ENAMORADO)

¿Esto no es una relación? Esto no es una relación.

“-Nosotros somos veloces guepardos. Nos queremos a ciento diez kilómetros por hora durante cincuenta metros consecutivos.

-¿Y luego qué?

-Luego nos vamos a comernos la joven cría de gacela al cubil, que hemos cazado entre los dos”.

(Álvaro Pombo. La fortuna de Matilda Turpin.)

CRASH

Crash pot ser el so d'alguna cosa que s'ha trenact, un accident. Però també pot ser un canvi, una transformació. Passar d'un estat a un altre, sense que sigui necessàriament alguna cosa traumàtica o dolorosa encara que a vegades pugui ser-ho.

Gema Díaz i Vero Cendoya

MANUALES DE SALIVA (domingos y viajes a Marte)

El diccionario defineix família com un *grup de persones emparentades entre sí, que viuen juntes o en llocs diferents o un grup de persones amb alguna condició comú.*

El mapa de la nostra història està desplegat davant nostre. Sembla que és un moment en el que caminar cap al futur demana l'observació del passat per entendre el present. Compartim desitjos de companyia i al mateix temps d'independència. Sense cap manual escrit a seguir... sempre és el moment de decidir quin rumb agafar tenint infinites possibilitats d'estils de vida.

Rescatem des del record dels nostres grans la realitat de la família tradicional i quines van ser les seves vivències a l'hora de formar una família i les comparem amb les nostres vivències actuals i amb el que per nosaltres significa ara.

Familia como casa, como espacio:

¿un espacio donde descansar?

¿un espacio de incondicionalidad ...un punto fijo?

¿un espacio de creación y proyectar?

¿un espacio de responsabilidad?

Cecilia Colacrai i Joao Lima

AZUL COMO UMA LARANJA

Posem nom a les coses en un intent de reinventar el món a partir dels seus noms. Com si cada cosa existís a través de la seva definició.

Tota descripció és una suggestió en potència.

El llenguatge revela formes a través de límits, retalls que classifiquen i defineixen les matèries.

Les im-possibilitats del llenguatge ens conviden a reflexionar sobre altres existències.

Així, ens llancem a compondre una trajectòria per a cada cosa.

Un abans i un després, un context on l'objecte en qüestió podria habitar, existir.

A partir del punt mínim construïm les seves probabilitats. Punt per punt.

I de probable en probable anem assolint objectius, equilibrant-nos entre la ficció i en el que insistim en dir que s'anomena realitat.

Anna Rubirola y María Montseny

BREAK FAST O DE LA FEBLE FEBLESA

"G.S siempre ha tenido debilidad por las cosas que se rompen y siente horror hacia las personas que coleccionan cosas que no se rompen"
Gertrud Stein.

Break Fast o de la Feble Feblesa, és una peça de dansa que gira entorn el concepte de la fragilitat i de les coses que són susceptibles a ser trencades: un cos, el silenci, les relacions entre les persones, un got, una cadira, la música, etc... Desplega l'imaginari de dues dones que passegen per una subtil frontera entre situacions quotidianes i contextos canviant, arribant sovint a tocar l'absurd, sempre amb ironia.

El punt de partida i vehicle de l'acció és el cos. Un cos que subratlla les seves particularitats i diferències, exposant les seves febleses. Un cos situat en un espai despullat, en un temps volgudament manipulat. Un temps que es detura, s'accelera i es dilata, condicionant l'acció i donant-li un nou significat. Break Fast o de la Feble Feblesa convida a compartir una atmosfera d'intimitat on s'exposen dos cossos que es qüestionen la seva pròpia fragilitat.

Guy Nader y María Campos

BTWIN BARCELONA BEIRUT

Dos ciutats en el mateix cos
Dos cossos en la mateixa ciutat
Un anar i tornar constant

La força que impulsa a una persona a canviar d'aires no s'ha de confondre amb el funcionament d'una brúixola, aquesta força que sempre s'adreça cap al nord no resideix en la brúixola mateixa sinó en el globus terraqui.

Una força que ens mou a realitzar quelcom i mirar més enllà del què ens envolta.

De vegades, una necessitat de fugir de la misèria, de guerres i persecucions; d'altres, de projectar un futur millor per trobar noves idees i desenvolupar-se.

Un succés natural, una característica intrínseca de la tendència humana, una necessitat de seguir cap endavant. En altres paraules, la immigració.

Deixar una ciutat i arribar a una altra. Començar a descobrir i adonar-se'n de les noves circumstàncies. Un llarg procés on l'individu es troba amb obstacles què ha de confrontar, noves fronteres a traspassar. On les expectatives semblen desdibuixar-se i desapareixen. Un espai condicionant on l'arquitectura del cos s'adapta als canvis, accepta, rebutja, busca, descobreix, i es re-descobreix, imagina...

Una peça que parteix de la immigració, com una realitat de la societat actual i en la què es crea imatges i situacions, tot cercant una abstracció, un cos, emocions i sensacions d'impressions del què pot arribar a ser un procés intern d'adaptació a un nou entorn.



AREAtangent y Ignasi Terrassa Trio – Jazz a les fosques II (Foto: AREAtangent)

CalderaXarxa:
AREAtangent

Caldera en xarxa | AREAtangent
Abans del món hi havia un món
Teatre infantil

17,18 i 19 de juliol tots els dies a les 17h i a les 20h.

Abans del món hi havia un món explica com havia estat el planeta abans de la seva creació: un territori on la lluna estava gairebé a tocar de la terra, els peixos parlaven amb les persones i els dinosaures van deixar de ser l'espècie predominant. Tres propostes en una, de tres creadors de la plataforma AREAtangent, que recreen diferents codis teatrals per comunicar aquest espai oníric i fantàstic on es situa l'acció d'aquesta proposta plena d'imaginació

Dramatúrgia i direcció de cadascuna de les propostes: Iban Beltran, Cristina Martín i Raquel Tomàs.

Escenografia: Enric Naudi

Col·laboració escenografia: Sebastià Brosa

Il·luminació: Alex Aviñoa

Espai sonor: Perrote Produce i Ignasi Terraza

Vídeo: Iker Gómez

Intèrprets: Eduard Muntada, Jordi Solé Andrés (resta de repartiment en curs)

Músics en directe: Marc del Pino i Marko Lohikari

Cançons enregistrades: Blanca Lamar

Imatge gràfica: Lyona

Una coproducció d'AREAtangent, Festival Barcelona Grec, La Caldera, Festival PNRM d'Olot i Festival LOLA.

Aquest any, La Caldera rep altre cop el col·lectiu AREAtangent, amb el que va començar la seva col·laboració l'any 2007.

AREAtangent és una plataforma de joves creadors que treballa com a espai de gestació de noves propostes i com a espai de mostra i promoció. Des dels seus inicis fa 5 anys, la plataforma acull propostes que utilitzen els multidisciplinarietat de llenguatges i combinen les diferents sensibilitats del paisatge escènic actual, ja sigui la dansa-teatre, la performance, el teatre físic, el text i totes aquelles creacions que pretenen no tenir fronteres amb el món audiovisual i les noves tecnologies. Els processos de maduresa creativa són les vies de treball de la plataforma, que pretén donar opcions als creadors perquè puguin gaudir d'una continuïtat de gestació i també d'exhibició progressiva de les seves propostes dins l'entramat artístic professional, duent a terme l'acompanyament del work in progress del creador.

En l'edició 2008 del Festival GREC de Barcelona, AREAtangent va presentar a la Sala 0 de La Caldera una proposta en tres parts intitolada **Jazz a les fosques II** en la que el pianista Ignasi Terraza i els seus músics ens convidaven a viure la música jazz a través d'una escenografia que jugava amb la foscor progressiva. Aquest any ens obsequien amb aquesta peça destinada a un públic infantil.